

ADHD-RS anvendt rutinemæssigt i den nationale database i Børne- og ungdomspsykiatri (BupBase)



ADHD-konference
Ålborg 19.5.2010

*Niels Bilenberg, Professor, Ph.D.
Børne- og ungdomspsykiatrisk afd.
Psykiatrien i Region Syddanmark
Klinisk Institut, SDU*

e-mail:
niels.bilenberg@ouh.regionsyddanmark.dk





Kontakt med "industrien"

Talt på møder og konferencer sponsoreret af:

Novartis Neuroscience

Eli Lilly

Janssen Cilag

Pharmacuro

Forskningsstøtte:

Novartis Neuroscience

Lundbeckfonden



Den danske kvalitets- database; "BupBase"

- En dansk national database
 - Dækker 14 BUP-centre / 5 regioner
 - Herunder private klinikker med aftale med Danske Regioner
 - 15.645 henvisninger i 2009
 - 3.826 (25 %) henvises obs ADHD
- Mål
 - At forbedre service og behandlingsresultater
- Metode
 - Internet baseret ind-data (lukket sundhedsintranet)
 - Proces- og resultat indikatorer





Ind data

- I alle patient-forløb
 - Henvisning
 - Start på undersøgelse (1. besøg) (HoNOSCA)
 - Hvis ADHD mistanke
 - 'ADHD-RS' baseline (forældre + lærer)
 - Ved afslutning (eller efter 6 måneder) (HoNOSCA)
 - 'ADHD-RS' follow-up (forældre + lærer + kliniske data (behandling))



Implementering af 'ADHD-RS'

- Fra 2008 blev 'ADHD-RS' en integreret del af 'BupBase'
 - Forældre og lærer rating to gange
 - Når patienten diagnosticeres/udredes, før behandlingsstart
 - Ved behandlingsevaluering (follow-up)
 - Kliniske data
 - Hvilken behandling har patienten fået
 - Medicin, type, døgndosis
 - Specialundervisningstilbud
 - Sociale støtteforanstaltninger



'ADHD-RS'

(DûPaul et al., modificeret af Barkley, Guilford Press)

- 26 items (DSM-IV + 8 adfærdssymptomer)*
 - 9 uopmærksomheds items
 - 9 hyperaktivitets/impulsivitets items
 - 5 hyperaktivitets items
 - 4 impulsivitets items
 - 8 adfærds items
- Item svar kategorier; Likert-scale
 - 0 – aldrig
 - 1 – nogen gange
 - 2 – ofte
 - 3 – meget ofte
- Den ratede periode er 6 måneder
 - Ved follow up rates en kortere periode, 2-4 uger

* Understøtter ICD-10 diagnosen, Hyperkinetisk adfærdsforstyrrelse (F90.1)





'ADHD-RS'

(DûPaul et al., modificeret af Barkley, Guilford Press)

- Scoring (4 skalaer)
 - Total score 'ADHD-RS'; 0-78 point
 - Uopmærksomhedsskala; 0-27 point
 - Hyperaktivitets/impulsivitets skala; 0-27 point
- ADHD-RS score = sum af disse to skalaer; 0-54 point**
- Adfærdsproblem- (ODD-) skala: 0-24 point



'ADHD-RS'; Materiale

Dansk standardisering

- Normativ stikprøve; N=847
 - Køn (10 med "missing data")
 - 452 drenge (54%)
 - 385 piger (46%)
 - Alders fordeling
 - 6-9 år = 292 (34%)
 - 10-13 år = 334 (39%)
 - 14-17 år = 221 (27%)

Szomlajski N, Dyrborg J, Rasmussen H, Schumann T, Koch SV, Bilenberg N.
Validity and clinical feasibility of the ADHD rating scale (ADHD-RS) A Danish Nationwide
Multicenter Study, *Acta Paediatr* 2009; 98(2):397-402

Poulsen L, Jørgensen SL, Dalsgaard S, Bilenberg N. Dansk standardisering af attention deficit
and hyperkinetic disorder-ratingskalaen. *Ugeskr Laeger* 2009, 171(18):1500-1504

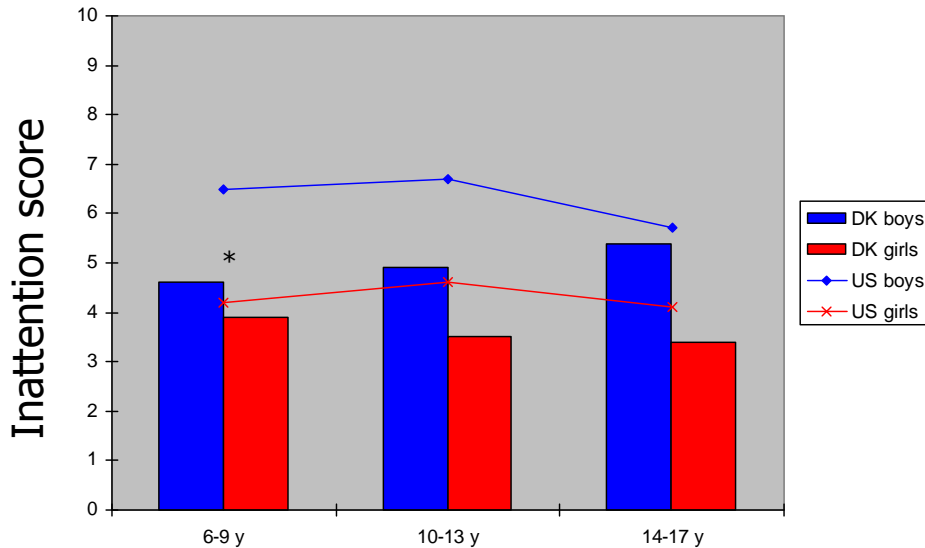


Køns- og alders trend

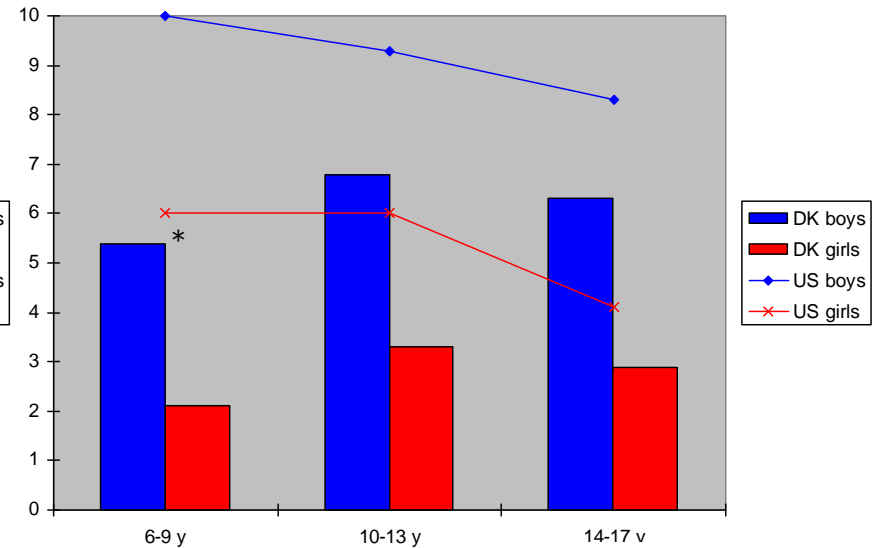
Sammenligning med US norms

■ Uopmærksomhed (9 items)

Forældre



Lærere



* Svarer til norm-scores fra Island (Magnússon et al in 1999 in the Scand. Journal of Psychology)

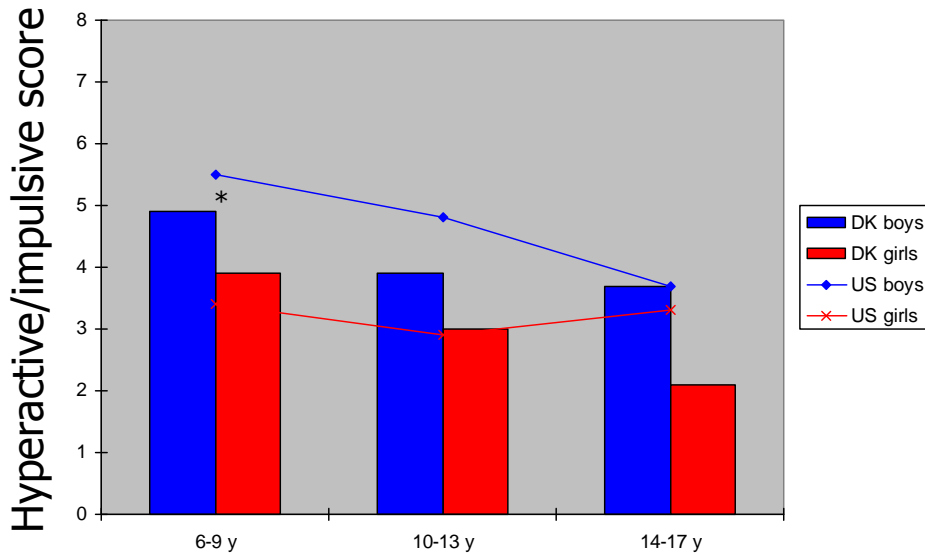


Køns- og alders trend

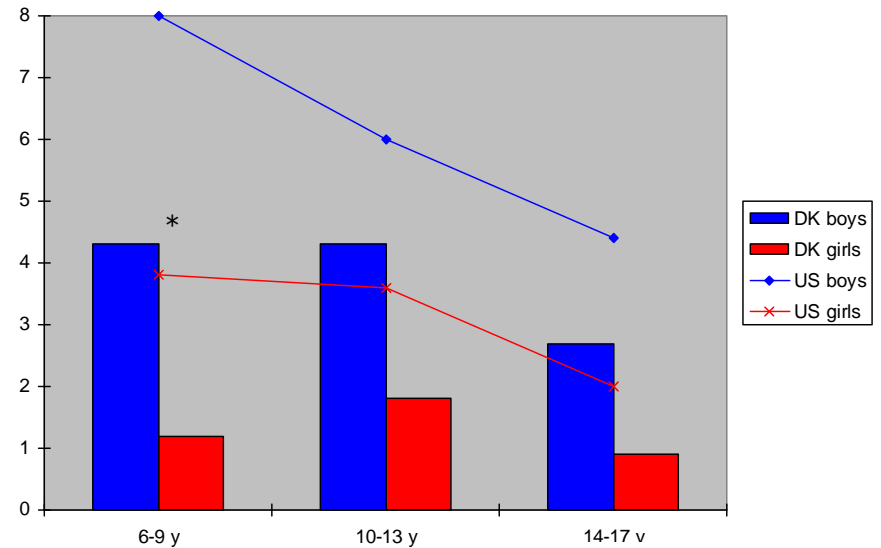
Sammenligning med US norms

- Hyperaktivitet/impulsivitet (9 items)

Forældre



Lærere



* Equals the norm-scores from Iceland (Magnússon et al in 1999 in the Scand. Journal of Psychology)



'ADHD-RS' forældre

Factor analysis

Principal Component Analyse
Varimax Rotation

Intern consistency:
Cronbach's alpha=0.92

Lærer version:
Også pæn factor struktur
Cronbach's alpha=0.96

	Rotated Component Matrix		
	Component		
	1	2	3
F01	,696	,129	,135
F02	,644	,321	,172
F03	,442	,359	,241
F04	,535	,126	,383
F05	,671	,111	,142
F06	,713	,132	,200
F07	,669	,142	,070
F08	,537	,406	,201
F09	,650	,121	,183
F10	,256	,591	,091
F11	,230	,642	,165
F12	,307	,524	,229
F13	,372	,484	,154
F14	,094	,645	,182
F15	,020	,595	,206
F16	,150	,599	,226
F17	,110	,684	,269
F18	,187	,673	,302
F19	,022	,274	,733
F20	,208	,111	,731
F21	,277	,200	,694
F22	,208	,192	,530
F23	,215	,221	,583
F24	,214	,274	,590
F25	,097	,215	,747
F26	,188	,258	,488



ADHD-RS Normative data

Forældre/lærer korrelation

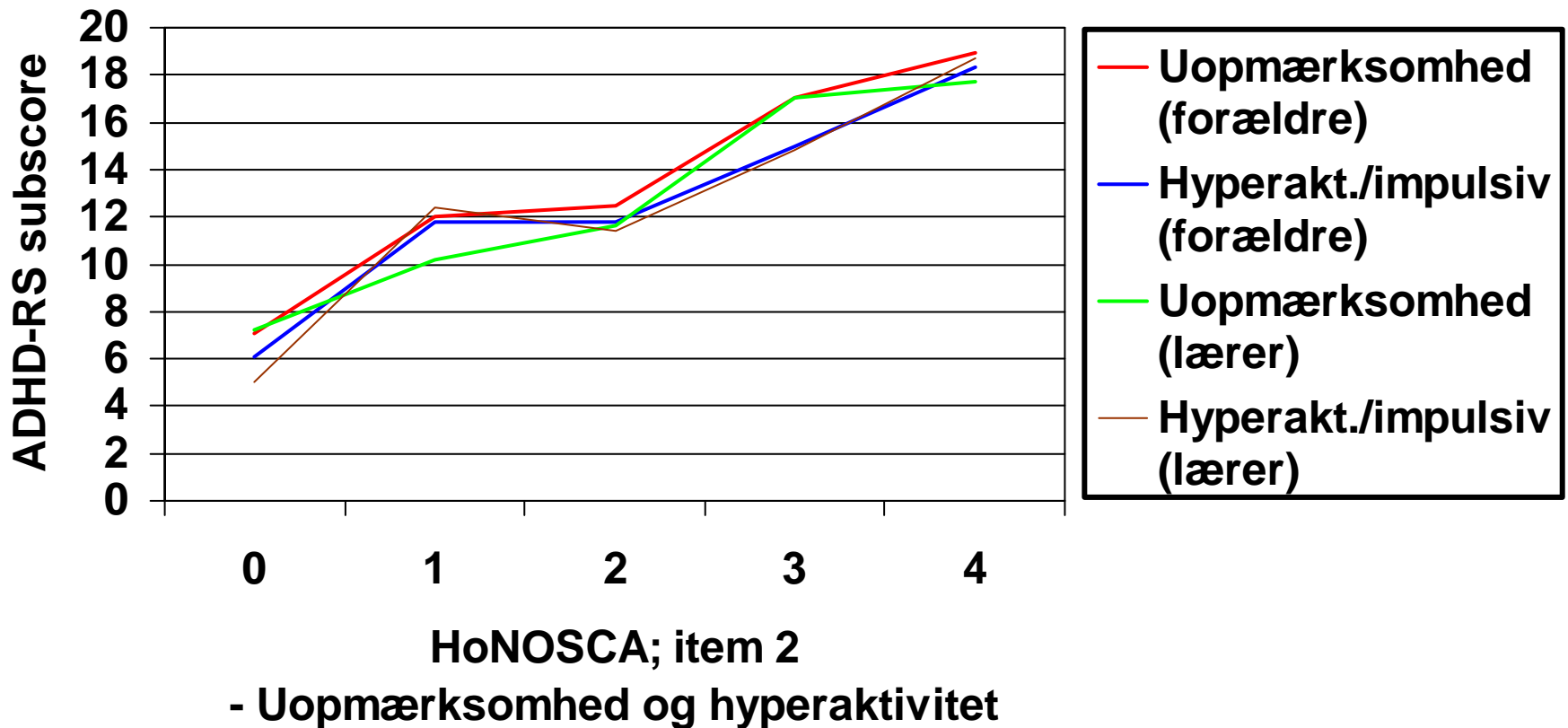
Pearson korrelation - Sig. (2-tailed))

	Parent IA	Parent HI	Teacher IA	Teacher HI
Parent IA	1	0,59 **	0,47 **	0,33 **
Parent HI		1	0,30 **	0,46 **
Teacher IA			1	0,60 **
Teacher HI				1

** Korrelationen er signifikant på 0.01 niveau (2-tailed)



Mean ADHD-RS score vs. HoNOSCA i en klinisk stikprøve (N=210)





Baseline data; 2008-09

- N=1.931 ADHD-RS-start ratings
 - 1.501 drenge (78 %) og 430 piger
- Alder 2-20 år; gennemsnit 10,0

Forældre rating	N	Min	Max	Mean	SD	Norm	
Uopmærksomhedsscore	1786	0	27	16,4	7,1	4,3	
Hyperaktivitet/impulsivitet score	1786	0	27	15,5	7,5	3,8	
Adfærdsscore	1786	0	24	10,6	6,4		

86 % af de der følges op har total T-scorer > 70 ved baseline
3 % har baseline total T-score på < 60



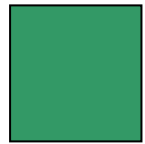
Baseline data

Lærer skema	N	Min	Max	Mean	Norm
Uopmærksomhed	1625	0	27	16,4	4,6
Hyperaktiv/impulsiv	1625	0	27	15,3	2,7
Adfærdsforstyrrelse	1625	0	24	8,8	

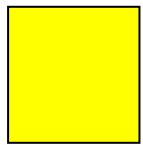
71 % af de der følges op har total T-scorer > 70 ved baseline
5 % har baseline total T-score < 60

BupBase; 'ADHD-RS'

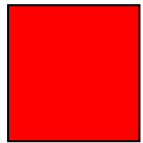
Resultat indikator



- "Normal" (baseret på alders- og kønsstratificerede norm data)
 - T-score ≤ 60 (norm mean + 1 SD); sv. til 84 percentil i baggrundspopulationen



- "Borderline" symptombelastning
 - $60 < \text{T-score} < 70$;

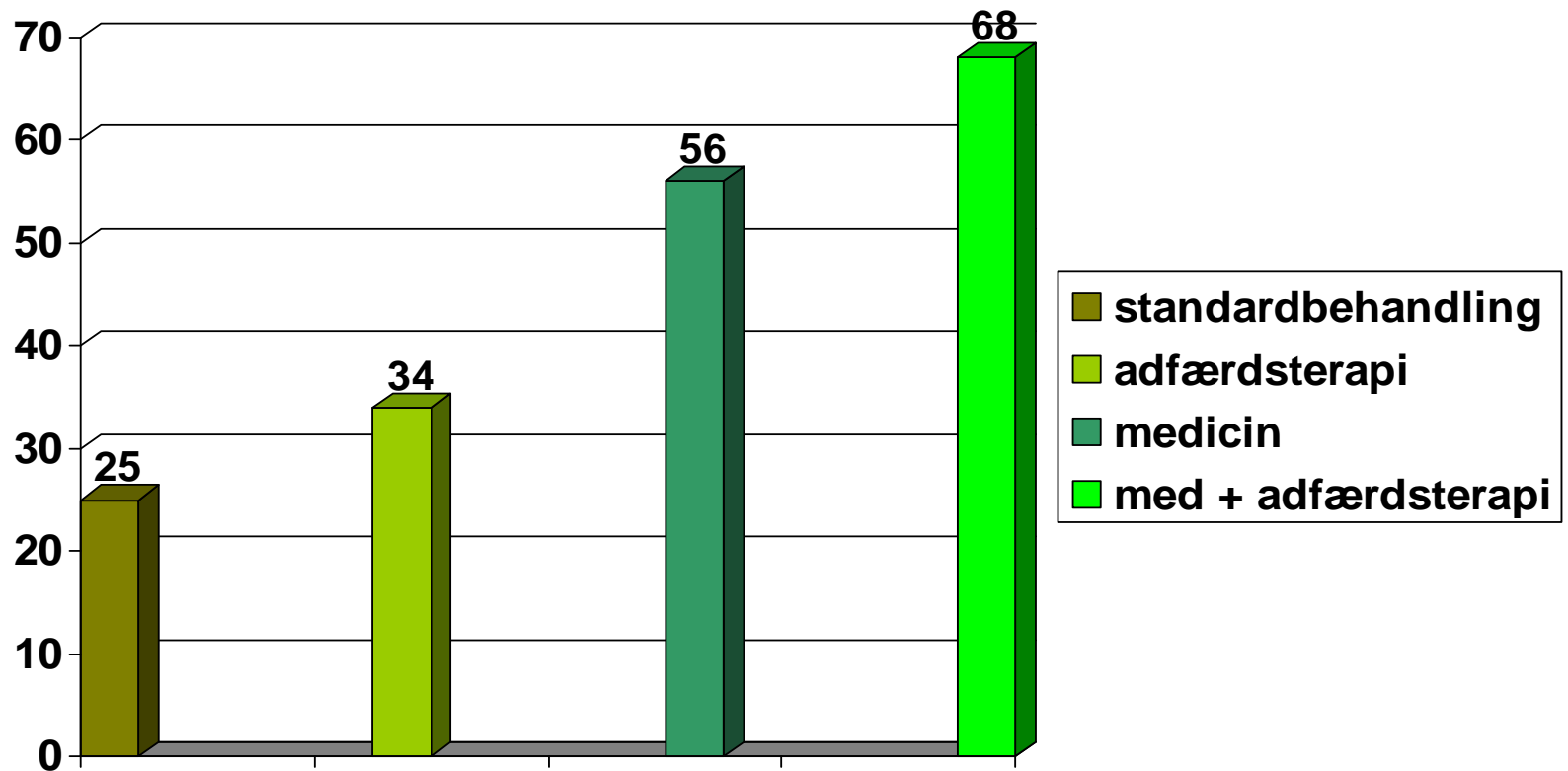


- "Svær" symptombelastning
 - T-score ≥ 70 (norm mean + 2 SD); sv. til 98 percentil i baggrundspopulationen



Normaliseringsrate i %

MTA studiet

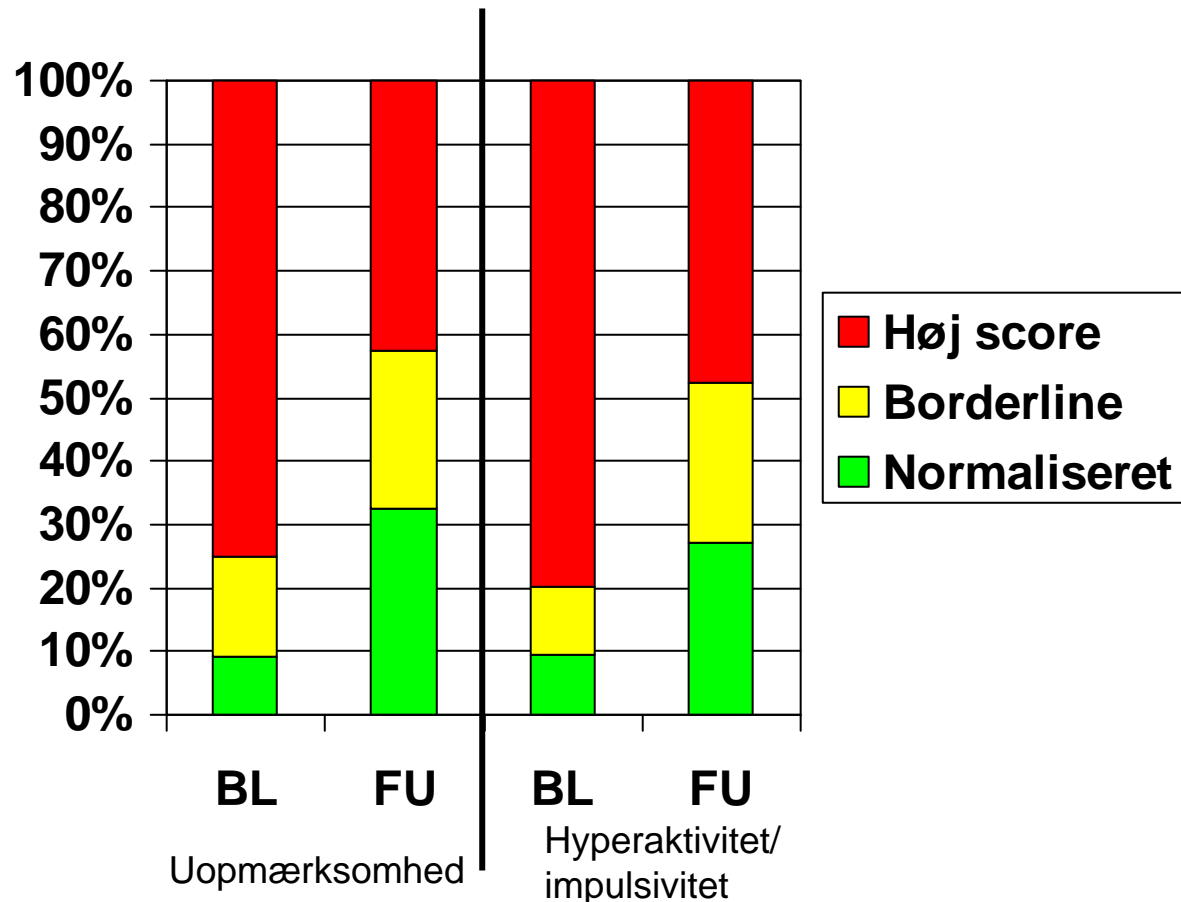


ADHD-RS normaliseringsrate

I alt 338 behandlede ADHD-patienter indgår i denne opgørelse

Forældre-rating

BL = baseline
FU = follow up

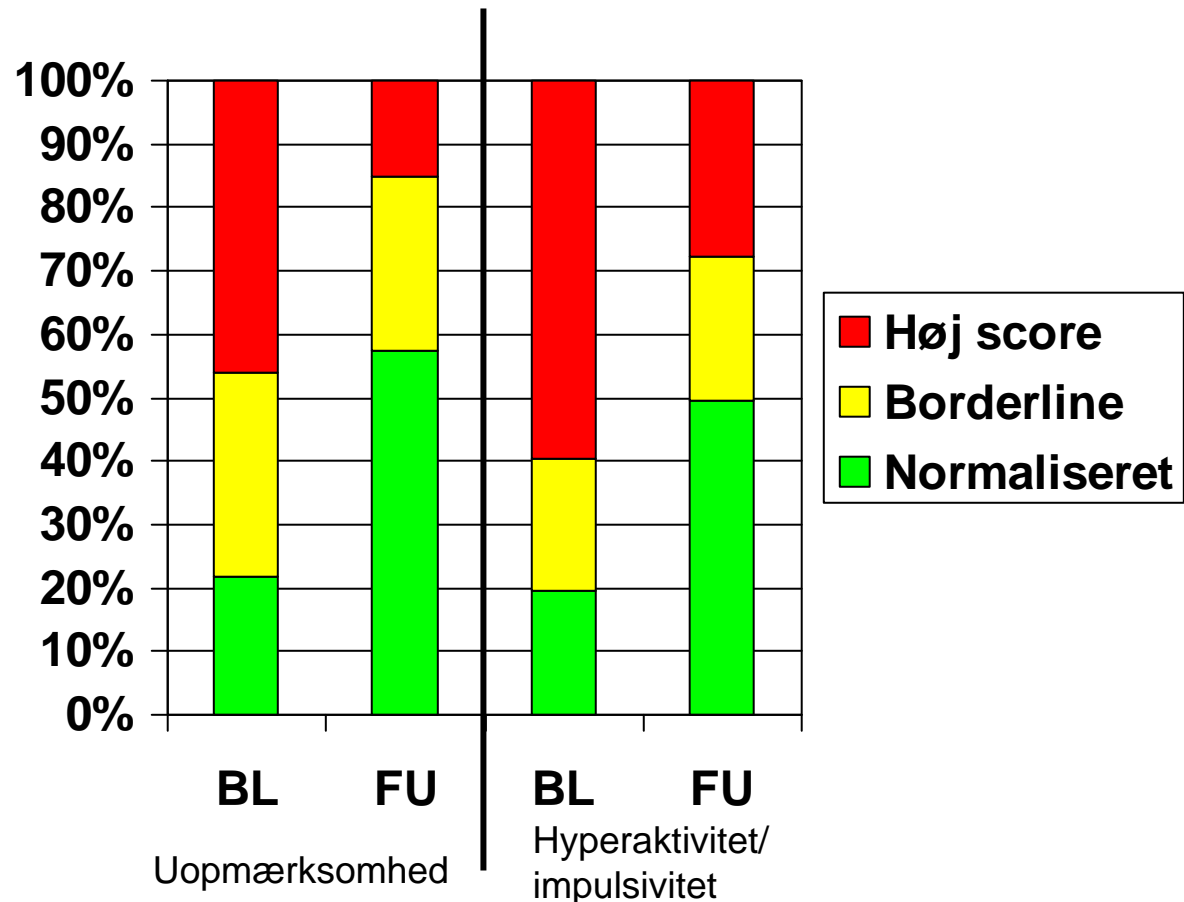


ADHD-RS normaliseringsrate

I alt 292 behandlede ADHD-patienter indgår i denne opgørelse

Lærer-rating

BL = baseline
FU = follow up





Behandlingsstyring

8-årig dreng

Score	Dato	Uopm.	Hyp./imp.	Adfærd
Rater		H / S	H / S	H / S
Baseline	4/11; 2008	■ ■	■ ■	■ ■
1. Eval.	17/12; 2008	■ ■	■ ■	■ ■
2. Eval.	6/2; 2009	■ ■	■ ■	■ ■

Startede behandling med Methylphenidat 10 mg x 3

Methylphenidat dosis øget til 15 mg x 3



BupBase resultater

- Anvendelse af resultater i patient-behandling
- Vær ikke tilfreds med bedring
 - – sæt ambitionen højt
 - Alle scorer normaliseres



Konklusioner

- Standardiserede psykometriske instrumenter bør være obligatoriske ved evaluering af behandlingen hos ADHD patienter
- Nødvendigt med nationale normative data
 - Normativ stikprøve fra baggrundspopulationen
 - Køns- og alders stratificering
 - T-scores





Konklusioner

- Multi-informant (forældre, lærer, selvrapport)
- Behandlingsmål (indikator)
 - “Normalisering” af kernesymptomer
 - Reduktion af comorbiditet
- Lad dig styre af rating (psykometri)
- Rutinemæssig rating hver gang der ændres på behandlingen (medicin, undervisnings-tilbud, familieinteraktion)
- Sæt ambitiøse mål



- 
-
- Tak for jeres opmærksomhed

